

Forelesning 12

NO kapittel 4 Skjermet og konkurranseutsatt virksomhet

Det grunnleggende formål med eksport: Muliggjøre import

Samfunnsøkonomisk balanse mellom eksport og importkonkurrerende: Samme valutaintjening/besparelse av en marginal ressursinnsats

Vekst i skjermet virksomhet: Er dette et problem? Trend mot større andel sysselsetting i skjermet

4.1 Skjermet sektor i norsk økonomi

Avgrensning skjermet – konkurranseutsatt ikke så opplagt, avhengig av aggregeringsnivå vil det være grader av skjermethet. Skille mellom fysisk skjermethet og økonomisk skjermethet

4.2 Ressursallokering og relative priser

Aggregeringsproblemet

Allokering følger av relative priser og nyttemaksimering

Figur 4.2 Allokering av ressurser til S – og K – virksomhet

4.3 Oljeinntekter og andre valutagaver

Hvorfor kan oljeinntekter betraktes som en valutagave: Avkastningen i oljevirksomhet spesielt høy, ressursene der (kapital, arbeidskraft) får en mye høyere partiell produktivitet enn normalt.

Valutaintekt fra olje kan brukes til import (balanse i utenrikshandelen)

Figur 4.3 Virkninger av en valutagave

Produksjonsmulighetene forblir de samme, men konsummulighetene skifter utover med et vertikalt skift lik oljeinntekten.

NB! Skjermet produksjon kan ikke importeres, derfor forblir maksimalproduksjon lik maksimalt konsum. Hvis begge goder har positiv inntekstelasticitet vil vi konsumere mer av begge goder, tilpasning på konsummulighetskurven avgrenses av at konsumet ikke går ned av noen av godene.

I ny likevekt vil flere ressurser bli brukt i skjermet virksomhet; ressursene tas fra konkurranseutsatt virksomhet eksklusive oljevirksomheten. Overføring av ressurser kan skje ved at lønnen settes opp i skjermet som et resultat av at prisen presses opp ved etterspørselsoverskudd til å begynne med. Hvis konkurranseutsatt pris er satt på verdensmarkedet innebærer dette økt prisforhold skjermet – konkurranseutsatt. Overføringen kan også skje ved apresiering av valutaen og dermed redusert lønnsomhet i konkurranseutsatt industri og redusering av sysselsettingen i konkurranseutsatt. Begge ting kan skje samtidig.

4.5 Hollandsk syke

Overføring av ressurser fra konkurranseutsatt til skjermet sektor kan gi midlertidig arbeidsledighet i konkurranseutsatt industri. Skjedde i Holland ved utnyttningen av et gassfunn; Groningen-feltet.

Se Figur 4.3, samme figur, men kan også se på hva som hender med et land med underskudd på driftsregnskapet lik størrelsen av valutagaven (oljeinntekten) i figur 4.3.

Reverseringsproblemet

Hvis man har levd over evne for lenge eller oljeinntekten faller bort, får man et reverseringsproblem; ressurser må føres over igjen til konkurranseutsatt sektor. Men en slik overføring kan gi arbeidsledighet, denne gangen i skjermet sektor. Politikken kan være kontraktiv penge – og/eller finanspolitikk, men en generell etterspørselsnedgang kan lett gi arbeidsledighet som kan vare en tid.

Figur 4.7 reverseringsproblemet

Starter i A, og vil så tilbake til E fra B på produksjonsmulighetskurven. Hvis arbeidskraft ikke blir overført til konkurranseutsatt, for eksempel pga lønnsstivhet, kan vi risikere å havne i C med ledighet, og videre til D hvis underskuddet på driftsbalansen skal fjernes.

Handlingsregelen for bruk av oljeinntekt skal ikke gi noe reverseringsproblem når oljeinntekten fases ut.

Modell for virkning på næringsstruktur ved oljeinntekt som valutagave

$$x_K = f_K(aN), f'_K > 0, f''_K < 0, 0 < a < 1$$

$$x_S = f_S((1-a)N), f'_S > 0, f''_S < 0$$

$$x_K = F(x_S), F' < 0, F'' < 0$$

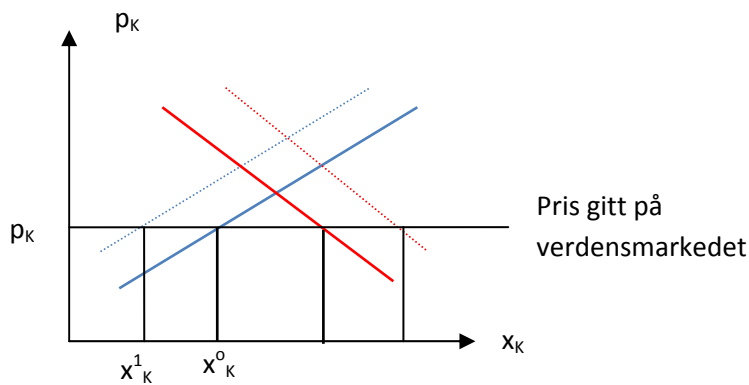
En ressurs, N , produktfunksjoner for K sektor og S -sektor, oljeinntektene er som en valutagave (ressursbruk fast, nettet ut av N). Utenriksøkonomien er i balanse både før og etter oljefunnet.

Transformasjonskurven krummer fra origo. Sammenhengen med produktfunksjonene i et

punkt: $F' = -\frac{f'_K}{f'_S}$

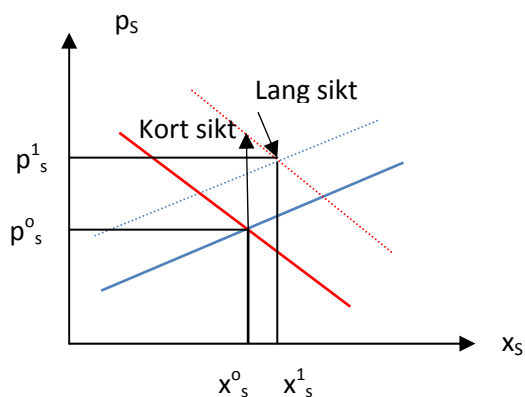
Endring i næringsstruktur; fra kort sikt til lang sikt, etterspørsel og tilbud

Konkurransutsatt industri, en av varene



Vi har importert av denne varen i utgangspunktet, importen øker når etterspørselskurven skifter pga økt inntekt, og tilbudskurven skifter fordi lønna blir bydd opp av skjermet

Skjermet sektor



Etterspørselen skifter pga økt inntekt, får på kort sikt et etterspørselspress som så skifter tilbudskurven pga økt lønn og vi får ny likevekt med større sysselsetting, høyere pris, høyere lønn.

4.4 Virkninger av økonomisk vekst

Vekst: Produksjonsmulighetene utvides over tid ved økt ressurstilgang (akkumulering av kapital) og tekniske fremskritt. Rybczynski-teoremet sier at ved økt kapital vil produksjonen i kapitalintensiv sektor øke, dette er konkurranseutsatt sektor. Men samtidig er vi blitt rikere, så etterspørselen stiger for alle normal goder, også skjermet.

Figur 4.4. Økt tilgang på kapital

Starter i A, ny produksjonsmulighetskurve pga økt kapitaltilgang, ved samme prisforhold som i A vil vi føres til B, men økning i etterspørselen etter skjermet gir en relativ prisoppgang på skjermet og vi havner i D da C ikke kan realiseres; utenfor produksjonsmulighetskurven.

Bedre teknologi: Baumol-effekten

Hvis det ikke er mulig med teknisk fremgang i skjermet sektor,

Figur 4.5 Bedre teknologi i vareproduksjon: Baumol-effekten

Starter i A, får et teknologiskift for konkurranseutsatt (vareproduserende) sektor. Innteksteffekten fører til ny tilpasning i B med økt relativt prisforhold skjermet og konkurranseutsatt sektor. Tjenester blir relativt dyrere fordi vareproduksjon stadig blir billigere. (NB! Konkurranseutsatt er ikke bare varer, f.eks. skipsfart.)

Problem med større offentlig sektor når det gjelder finansiering med skatter, vridning til brukergebyrer politisk betinget.